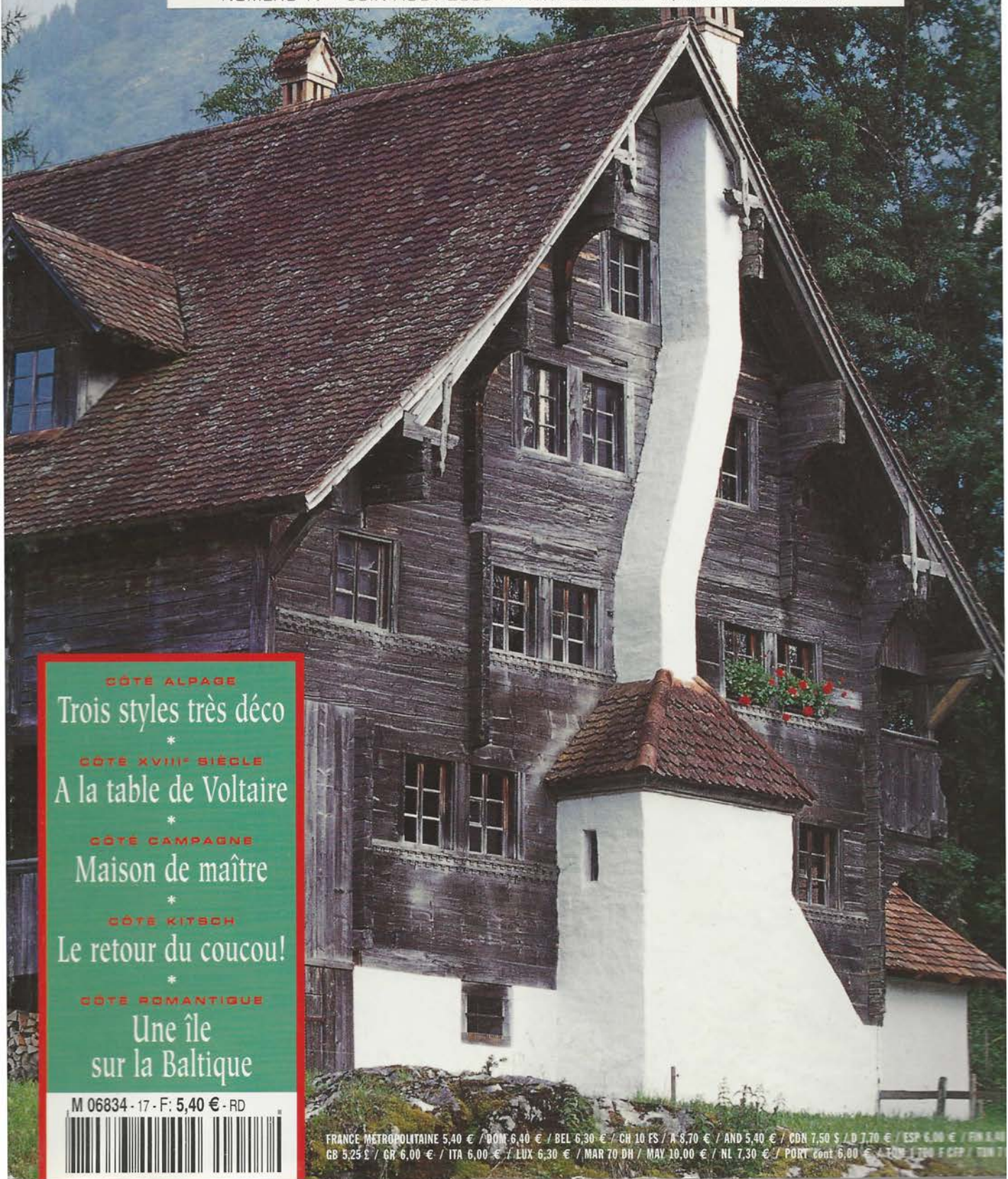


*Maisons*  
**CÔTÉ EST**

NUMÉRO 17 ♦ JUIN-AOÛT 2003 ♦ TRIMESTRIEL 5,40 € ♦ [www.coteest.net](http://www.coteest.net)



CÔTÉ ALPAGE

Trois styles très déco

\*

CÔTÉ XVIII<sup>e</sup> SIÈCLE

A la table de Voltaire

\*

CÔTÉ CAMPAGNE

Maison de maître

\*

CÔTÉ KITSCH

Le retour du coucou!

\*

CÔTÉ ROMANTIQUE

Une île  
sur la Baltique

M 06834 - 17 - F: 5,40 € - RD



FRANCE METROPOLITAINE 5,40 € / DOM 6,40 € / BEL 6,30 € / CH 10 FS / A 8,70 € / AND 5,40 € / CDN 7,50 \$ / D 7,70 € / ESP 6,00 € / FIN 8,00 € / GB 5,25 £ / GR 6,00 € / ITA 6,00 € / LUX 6,30 € / MAR 70 DH / MAY 10,00 € / NL 7,30 € / PORT cont 6,00 € / TUN 1 700 F CFP / TUR 7

MAISON D'ARTISTE

# Brut de bois

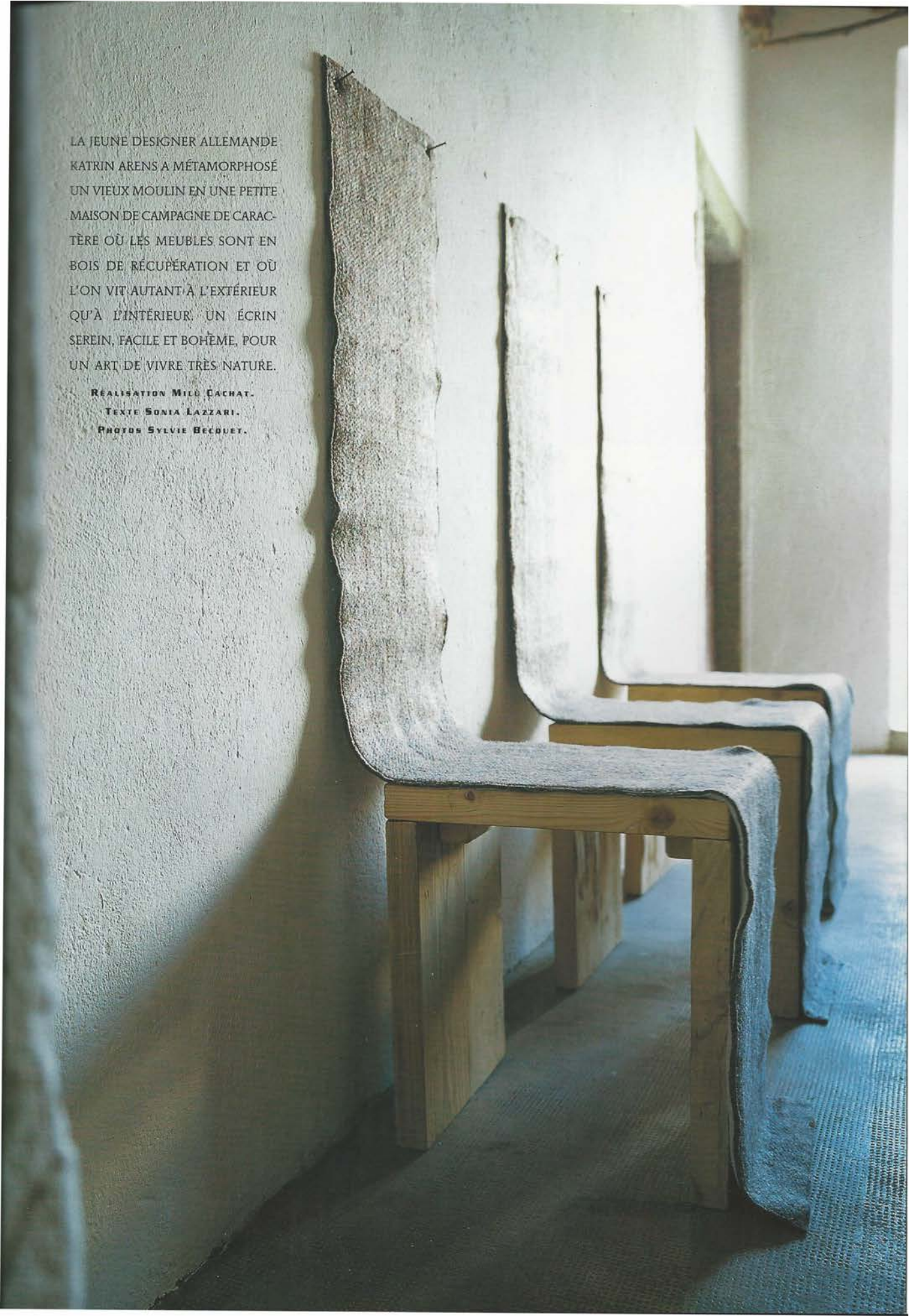


LA JEUNE DESIGNER ALLEMANDE  
KATRIN ARENS A MÉTAMORPHOSÉ  
UN VIEUX MOULIN EN UNE PETITE  
MAISON DE CAMPAGNE DE CARAC-  
TÈRE OÙ LES MEUBLES SONT EN  
BOIS DE RÉCUPÉRATION ET OÙ  
L'ON VIT AUTANT À L'EXTÉRIEUR  
QU'À L'INTÉRIEUR. UN ÉCRIN  
SEREIN, FACILE ET BOHÈME, POUR  
UN ART DE VIVRE TRÈS NATURE.

RÉALISATION MILD CACHAT.

TEXTE SONIA LAZZARI.

PHOTOS SYLVIE BECQUET.

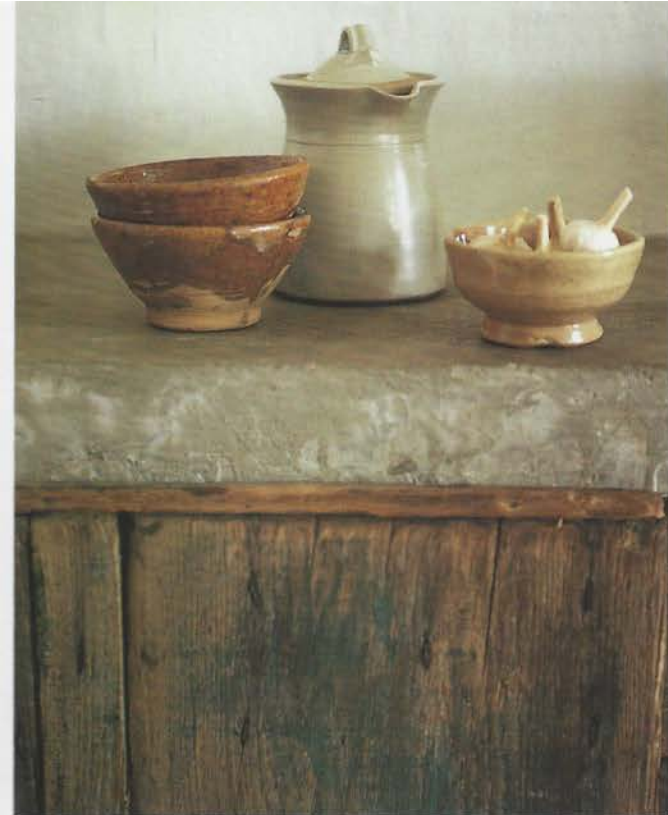




La belle rigueur d'une table en bois de récupération, double page précédente, et une idée originale : les tabourets « anoblis » par du feutre gris sur les conseils de notre styliste, Miliù Cachat. Ci-contre, l'espace de vie près de la rivière : le grand lit en bois surmonté d'une tonnelle pour les moments d'intimité, la balançoire créée par Katrin (comme presque tout ici !) à partir de deux simples planches. Les canards se disputent le ponton tandis qu'un escalier en pierre reflète la sobriété de ce vieux moulin. Page de droite, les ustensiles de cuisine anciens et une vieille fourche cohabitent au mieux avec les meubles « bruts » de Katrin.

La révélation, c'est sur les chantiers de construction d'un ami architecte que Katrin Arens l'a eue pour la première fois. Usées, abîmées, méprisées, les planches de chantier révèlent pour cette jeune designer née à Düsseldorf (et formée aux rigueurs de l'écologie à l'allemande !) toute la beauté du bois brut. Créatrice de mobilier de son état, ce qu'elle aime dans l'utilisation du bois « recyclé », outre la démarche écologique, primordiale pour elle, c'est la fragilité du matériau et son « élégance fanée », comme elle dit joliment. Katrin rejette le neuf, le clinquant pour défendre la sobriété, l'authenticité et le caractère. Le goût pour la récupération ne s'arrête pas au bois : la jeune femme, qui développe également une collection de vêtements pour enfant, aime travailler les tissus anciens. La collection, baptisée « VaterMutterKind » (PèreMèreEnfant) mélange de façon ludique les vêtements des uns et des autres : de la poche d'un pantalon masculin naît un tablier d'enfant, des deux manches d'une chemise, un pantalon pour nouveau-né... La collection grandit avec sa fille Laura. Les autres matériaux n'ont pratiquement pas leur place dans les créations de Katrin, si ce n'est pour venir réchauffer le bois : le feutre peut ainsi transformer un tabouret en une insolite œuvre d'art. Le bois reste roi ! C'est tout naturellement que Katrin décide de s'installer à la campagne. Un vieux moulin à fleur d'eau lui semble





*Le meuble de cuisine, en haut, à gauche, habillé d'un plan de travail en ciment. A droite, placards, portes et étagères de la cuisine ont été pensés et réalisés dans l'atelier de Katrin avec du bois de récupération. En bas, à gauche, des couverts, comme cette pelle à tarte, sont rangés dans des boîtes en bois habillées de linge. A droite, dans la chambre de Laura, un petit sac en lin blanc est accroché sur un cintre ancien.*



*Dans la cuisine, en haut, à gauche, ustensiles en bois et pots anciens évoquent l'atmosphère d'un atelier de peintre, ce qui convient parfaitement à Katrin. A droite, dans la salle à manger, une grande table carrée fait face à un vaisselier dont les portes à volets sont fermées par une simple branche. En bas, un mini bouquet champêtre et la vaisselle blanche renforcent l'esprit de cette maison qui fait une belle place à la nature.*



*Dans une pièce ouverte sur le jardin, ci-contre, un lit de repos a été installé. Il est habillé d'un long et fin coussin en feutre gris, enroulé à chaque extrémité. A côté, un jouet en bois créé par Katrin pour sa fille. Vu de profil (et, en-dessous, de face), le lit matrimonial avec ses deux planches en bois en guise de têtes de lit. En bas, à gauche, dans la chambre de Laura, le lit de la petite fille et celui de sa poupée, également en bois de récupération. Page de droite, dans la chambre des parents, une petite armoire et deux tabourets, tous trois créés par Katrin, cohabitent avec une chaise ancienne.*



parfait pour concilier vie de famille et vie d'artiste. Ancienne dépendance d'un couvent, il plaît sur le champ à cette jeune femme qui a fait de la simplicité monacale son credo... Elle installe son atelier où elle élabore ses projets et, avec quelques vieilles planches de chantier, elle métamorphose le moulin en « sa » maison idéale. Rien de superflu ici, tout est brut, beau et fonctionnel. Repeint en blanc et dallé de vieilles pierres, l'intérieur du moulin accueille avec bonheur les meubles dessinés par Katrin, toujours d'une impeccable sobriété. Le linge est blanc, tout comme la vaisselle, seules quelques assiettes et coupelles en terres vernissées venant, dans la cuisine, rompre la monochromie. Très peu d'objets personnels décorent les pièces : seuls les jouets en bois fabriqués par Katrin pour sa fille sont abandonnés ici ou là. La maison est totalement intégrée à la nature, les portes restent ouvertes ; son lit trône au milieu de sa chambre, comme pour mieux regarder la rivière... Comme on vit autant à l'extérieur qu'à l'intérieur, un « espace de vie » a été aménagé près de la rivière. Laura se sent ici comme un poisson dans l'eau. Rien de plus normal pour sa mère, qui explique que la simplicité, voire la rusticité, sont rassurantes pour un enfant, qui préférera toujours une maison facile à vivre à un environnement sophistiqué. Maison de designer ou pas, pour Laura, c'est surtout la maison d'enfance idéale. ◇



